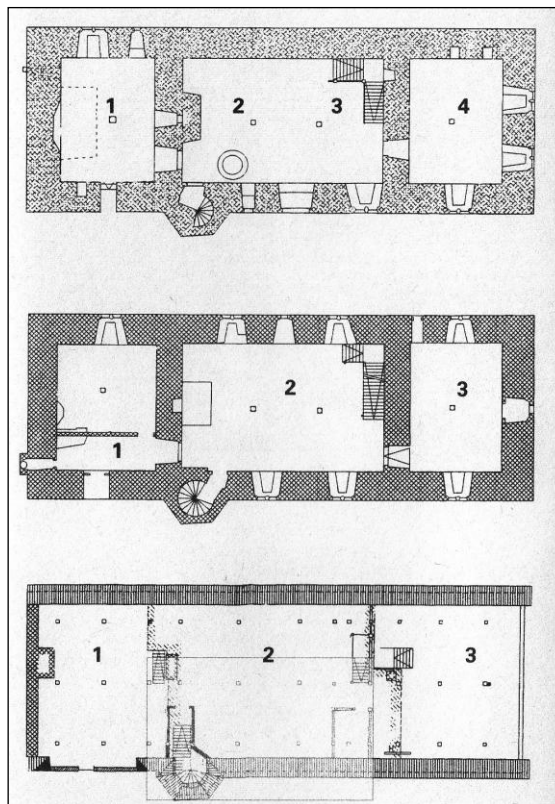


Le château de Biedenkopf a été construit par Henri III de Hesse-Marbourg au milieu du 15<sup>ème</sup> siècle. Il compte parmi les monuments culturels les plus importants du Land. Des fouilles prouvent qu'il y a déjà eu des constructions précédentes datant du 12<sup>ème</sup> et 13<sup>ème</sup> siècle. L'ancien château-fort était un fort-frontière déplacé vers l'ouest par les Landgraves de Hesse-Thuringe. Le château érigé plus tard devait servir de résidence aux veuves, mais la famille des Landgraves ne s'y est jamais installée étant donné qu'elle avait élu domicile au château de Marbourg. Entre 1577 et 1842 le château de Biedenkopf a servi (détourné de sa destination première) de grenier à grains dans lequel les impôts des paysans furent stockés. Après l'abolition du servage en Hesse, l'administration de la ville et un entrepreneur se sont partagés le bâtiment pour l'utiliser comme entrepôt. Depuis 1908 le château abrite le musée du Hinterland.

En 1988, il a dû être fermé au public pour pouvoir effectuer l'assainissement nécessaire et urgent du bâtiment. Le "Prix de la Protection des Monuments du Land de Hesse" a été décerné à l'aménagement intérieur après sa réouverture en 1993. De nos jours, une ronde historique mène à travers tout le château et explique les particularités de cette construction. L'impressionnante construction de la toiture est un rare document de l'artisanat des charpentiers du 15<sup>ème</sup> siècle.



## Salles et Espaces d'Exposition du Musée



Le musée du Hinterland a été aménagé en 1908 en musée régional sous la direction de l'Association de l'Histoire (plus tard Association du Château). De grandes parties des collections historiques surtout, sont dues à l'engagement du ramoneur et antiquaire Carl Pfeil de Biedenkopf. Le musée a atteint une signification suprarégionale notamment par son ample collection de costumes régionaux. Comme les objets d'exposition ont dû être sortis du dépôt durant l'assainissement du château, ils ont pu être soumis à des restaurations nécessaires.

## Rez-de-Chaussee

1. L'histoire du château-fort
2. Mesure de protection contre l'incendie
3. Poste et voyage
4. La sidérurgie



## Etage Supérieur

1. Cabinet d'aisance
2. Expositions spéciales
3. Fête de la Ronde des Frontières



## Etage sous les Toits (Combles)

1. En préparation
2. Costumes régionaux, vie quotidienne d'autrefois
3. Artisanat du textile

## Grenier – artisan de construction

Dorénavant, ils peuvent être présentés au public sur 700m<sup>2</sup>, peu à peu, selon les cohérences thématiques.

Sur différents espaces, l'histoire régionale et culturelle du Hinterland est présentée d'une nouvelle manière.

Les parties importantes de l'exposition sont l'histoire de l'industrie, du trafic, de l'agriculture et de l'artisanat ainsi que l'habitat, les costumes et la vie quotidienne.

## Les différentes parties de l'exposition

Dans le hall d'entrée, le visiteur peut s'informer sur le développement du trafic et de la poste. La diligence (construit en 1886) circulait jusqu'en 1908 entre Biedenkopf et Battenberg. Elle pouvait être transformée en traîneau et illustre d'une façon impressionnante les conditions de transport à travers le Hinterland.



Des pompes manuelles à incendie document l'histoire des sapeur-pompiers de la région de Biedenkopf. Le combat du feu était un travail de communauté et on faisait alors appel aux habitants des villages environnants. En général, en cas d'incendie, on avait besoin de tous les seaux des environs. C'est pourquoi il fallait marquer sur tous les seaux le nom du village auquel ils appartenaient. Autrefois, les incendies représentaient une grande menace pour les agglomérations. Le feu de 1717 a presque complètement détruit la ville de Biedenkopf; après l'incendie, elle ne comptait plus que 8 maisons. Le développement industriel de la région, fortement lié à l'essor et à la récession des usines métallurgiques, a été à son apogée au 19<sup>ème</sup> siècle. Les produits sidérurgiques exposés au rez-de-chaussée ainsi que les explications des techniques d'usinage du minerai donnent un aperçu sur l'histoire du développement de l'exploitation et de l'usinage du métal.

Depuis 1839, la fête de la Ronde des Frontières a lieu tous les 7 ans à Biedenkopf. C'est une manifestation très populaire qui dure 3 jours et qui s'est développée de la nécessité dès 1693 d'arpenter les frontières et de déterminer les

bornes du ban de Biedenkopf. La signification et l'histoire de la Ronde des Frontières sont expliquées et illustrées par de nombreux objets exposés. A l'étage supérieur des renseignements détaillés sur l'utilisation et la signification de la forêt pour la ville et ses citoyens complètent ce domaine de l'exposition.

On y trouve aussi une grande salle dans laquelle seront présentées des expositions spéciales et où des concerts et des conférences pourront également avoir lieu.

Une partie de la volumineuse et précieuse collection des costumes régionaux est exposée sous les combles. A l'aide d'ustensiles ménagers et de meubles, on y présente au visiteur la vie quotidienne d'autrefois. En outre vous pouvez trouver dans les combles présentées des expositions des différents métiers et de l'artisanat.

### Heures d'ouverture:

du 1<sup>er</sup> avril au 15 novembre, de 10 à 18 heures,  
Fermé le lundi

### Prix d'entrée:

Adultes:	2,50 Euro
Enfants jusqu'à 14 ans:	1,30 Euro
Groupes:	2,- Euro par personne
Groupes scolaires:	1,- Euro par personne

Hinterlandmuseum Schloss Biedenkopf,  
Im Schloss 1, 35216 Biedenkopf  
Tel.: 06461/924651, Fax: 06461/924653,  
E-mail: [Hinterlandmuseum@marburg-biedenkopf.de](mailto:Hinterlandmuseum@marburg-biedenkopf.de)

Landkreis Marburg-Biedenkopf,  
Eigenbetrieb Jugend- und Kulturförderung



LANDKREIS  
MARBURG  
BIEDENKOPF

## Hinterlandmuseum Schloss Biedenkopf



Un petit guide à  
travers le château  
et le musée